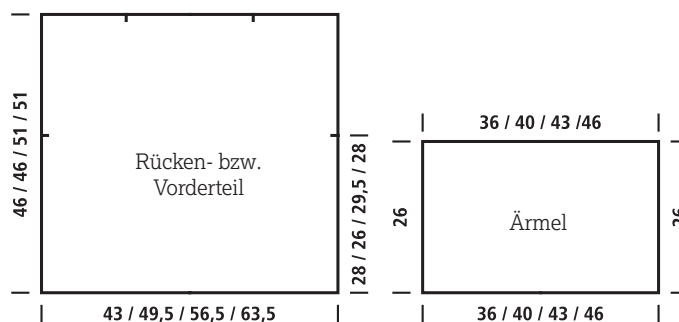


Design W002 • Damenpullover mit Lochmuster

Fertigstellung: Die Teile spannen und unter feuchten Tüchern trocknen lassen.

Die Schulternähte ca. 12/14/17/20 cm breit schließen, die Ärmel annähen, dann die Ärmel- und Seitennähte schließen.

Größe	32-36	38-42	44/46	48/50
Rücken- und Vorderteil				
Breite [cm]	43	49,5	56,5	63,5
Armausschnitt, Höhe [cm]	18	20	21,5	23
Schulter, Breite [cm]	12	14	17	20
Halsausschnitt, Breite [cm]	19	21,5	22,5	23,5
Gesamthöhe [cm]	46	46	51	51
Ärmel				
Breite [cm]	36	40	43	46
Gesamtlänge [cm]	26	26	26	26



Abkürzungen

Fb = Farbe(n) • Hinr = Hinreihe(n) • M = Masche(n) • R = Reihe(n) • Rückr = Rückreihe(n) • Rd = Runde(n) • str = stricken

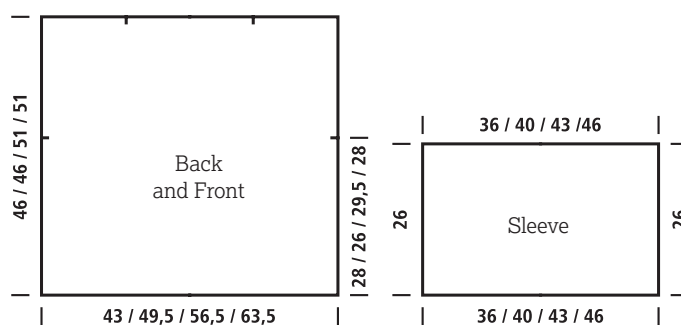
Design W002 • Pullover in Lace Pattern

Stockinette, work 50 (50, 60, 60) sts in main pat according to chart = 5 (5, 6, 6) 10-st pat reps; work 1 (4, 1, 3) sts in Stockinette, selvage st. Work in pat as established until sleeve measures approx. 10¼" [26 cm] from cast-on, ending with a chart row 9. Bind off all sts in knit.

Finishing: pin pieces to measurements and block with damp towels.

Sew shoulder seams approx. 4¾ (5½, 6¾, 7¾)" [12 (14, 17, 20) cm] in from each shoulder edge. Sew on sleeves. Sew side and sleeve seams.

Size	XS	S	M	L
Front and Back				
Width	17" [43cm]	19½" [49.5cm]	22¼" [56.5cm]	25" [63.5cm]
Armhole depth	7" [18cm]	7¾" [20cm]	8½" [21.5cm]	9" [23cm]
Shoulder width	4¾" [12cm]	5½" [14cm]	6¾" [17cm]	7¾" [20cm]
Neck width	7½" [19cm]	8½" [21.5cm]	9" [22.5cm]	9¼" [23.5cm]
Total length	18" [46cm]	18" [46cm]	20" [51cm]	20" [51cm]
Sleeves				
Width	14¼" [36cm]	15¾" [40cm]	17" [43cm]	18" [46cm]
Total length	10¼" [26cm]	10¼" [26cm]	10¼" [26cm]	10¼" [26cm]



Glossary

col(s) = color(s) • rep = repeat • rnd(s) = round(s) • RS = right side • st(s) = stitch(es) • WS = wrong side • wyif = with yarn in front • wyib = with yarn in back

Design W002 • Pull femme au point ajouré



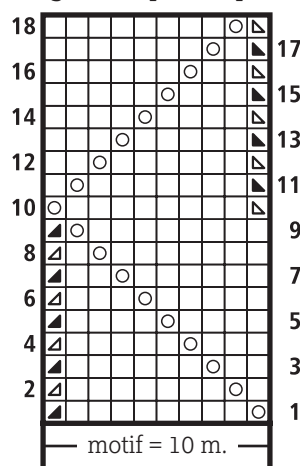
Echantillon : Au point fantaisie, 14 à 15 m. et 17 à 18 rgs = 10 cm x 10 cm.

REALISATION

Dos : Monter 64/74/84/94 m. et tric. 1 rg de m. endroit sur l'envers du travail. Continuer comme suit : 1 m. lisière, 1 m. en jersey endroit, 60/70/80/90 m. au point fantaisie [= 6x/7x/8x/9x le motif de 10 m.], 1 m. en jersey endroit, 1 m. lisière.

A environ 46/46/51/51 cm de hauteur, après un 9^e/9^e/17^e/17^e rg du point, rabattre toutes les m. en les tric. à l'endroit sur l'endroit du travail.

Diagramme pour le point fantaisie



Taille : XS à S, M, L et XL.

Les indications pour les différentes tailles se succèdent, depuis la plus petite jusqu'à la plus grande, et sont séparées par un trait oblique. S'il n'y a qu'une seule indication, elle est valable pour toutes les tailles.

Fournitures : Schachenmayr select Soraya (58% laine, 25% viscose, 17% polyamide, environ 85 m/50 g), 300/400/500/600 g en forêt 07969.

Une paire d'aiguilles n° 7 de Milward.

Jersey endroit : Tric. des m. endroit sur l'endroit, des m. envers sur l'envers du travail.

Point fantaisie : Voir diagramme. Les m. de tous les rgs sont dessinées comme elles se présentent sur l'endroit du travail. Lire les rgs sur l'endroit du travail de droite à gauche, les rgs sur l'envers du travail de gauche à droite. Répéter toujours du 1^{er} au 18^e rg.

Légende

- = 1 m. endroit sur l'endroit du travail, 1 m. envers sur l'envers du travail
- = 1 jeté [le tric. à l'envers au rg suivant sur l'envers du travail, à l'endroit au rg suivant sur l'endroit du travail]
- ▴ = 2 m. ensemble à l'endroit sur l'endroit du travail
- ▾ = 2 m. ensemble à l'envers sur l'envers du travail
- ◻ = 1 surjet [glisser 1 m. à l'endroit, tric. 1 m. endroit et passer la m. glissée au-dessus de la m. tricotée] sur l'endroit du travail
- ◻ = 2 m. ensemble à l'envers de manière torsé sur l'envers du travail

Design W002 • Pull femme au point ajouré

Devant : Tric. comme le dos.

Manche : Monter 54/60/64/68 m. m. et tric. 1 rg de m. endroit sur l'envers du travail. Continuer comme suit : 1 m. lisière, 1/4/1/3 m. en jersey endroit, 50/50/60/60 m. au point fantaisie [= 5x/5x/6x/6x le motif de 10 m.], 1/4/1/3 m. en jersey endroit, 1 m. lisière.

A environ 26 cm de hauteur, après un 9^e rg du

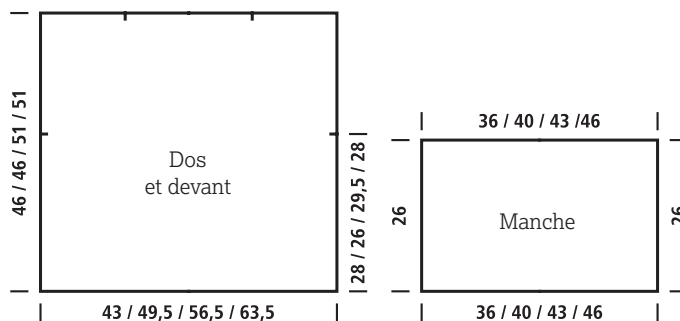
point, rabattre toutes les m. en les tric. à l'endroit sur l'endroit du travail.

Tric. la 2^e manche de la même façon.

Finitions : Mettre les pièces en forme en les tendant, les humidifier et les laisser sécher.

Fermer les épaules sur environ 12/14/17/20 cm de largeur, monter les manches, puis fermer les manches et les côtés.

Taille	XS à S	M	L	XL
Dos et devant				
Largeur [cm]	43	49,5	56,5	63,5
Hauteur de l'emmanchure [cm]	18	20	21,5	23
Largeur de l'épaule [cm]	12	14	17	20
Largeur de l'encolure [cm]	19	21,5	22,5	23,5
Hauteur totale [cm]	46	46	51	51
Manche				
Largeur [cm]	36	40	43	46
Hauteur totale [cm]	26	26	26	26



Abréviations

aig. = aiguille(s) • m. = maille(s) • n° = numéro • rg = rang • rgs = rangs • tric. = tricoter, tricotant • x = fois

Design W002 • Damestrui met ajourmotief



Maat: 32-36, 38-42, 44/46 en 48/50.

De gegevens voor de verschillende maten staan achter elkaar - van klein naar groot - aangegeven met een schuin streepje ertussen. Staat er maar één getal, dan geldt dit voor alle maten.

Materiaal: Schachenmayr select Soraya (58% alpaca, 25% viscose, 17% polyamide, looplengte ca. 85 m/50 g), 300/400/500/600 g forest nr. 07969.

Van Milward: 2 breinaalden nr. 7.

Tricotsteek: in heeng. nld. re., in terugg. nld. av. breien.

Ajourmotief: zie teltekening. Elke nld. is zó getekend, zoals het motief zich voordoet op de voorkant van het werk. De heeng. nld. van rechts naar links, de terugg. nld. van links naar rechts lezen. De 1e t/m 18e nld. steeds herhalen.

Stekenproef: in ajourmotief: 14-15 st. en 17-18 nld. = 10 x 10 cm.

WERKWIJZE

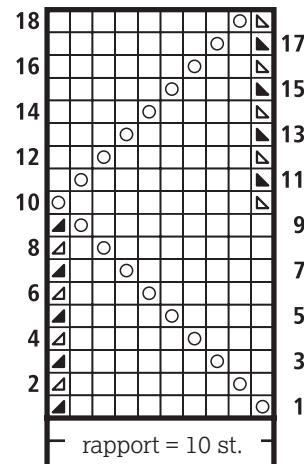
Rugpand: 64/74/84/94 st. opzetten en 1 terugg. nld. re. breien. Dan verder werken in de volgende indeling: kantst., 1 st. in tricotsteek, 60/70/80/90 st. in ajourmotief [= 6x/7x/8x/9x het rapport van 10 st.], 1 st. in tricotsteek, kantst.

Op ca. 46/46/51/51 cm hoogte, na een 9e/9e/17e/17e nld. van het motief, in de heeng. nld. alle st. - re. breiend - afkanten.

Voorpand: breien als het rugpand.

Mouwen: 54/60/64/68 st. opzetten en 1 terugg. nld. re. breien. Dan verder werken in de volgende indeling: kantst., 1/4/1/3 st. in tricotsteek, 50/50/60/60 st. in ajourmotief [= 5x/5x/6x/6x het rapport van 10 st.], 1/4/1/3 st. in tricotsteek, kantst. Op ca. 26 cm hoogte, na een 9e nld. van het motief, in de heeng. nld. alle st. - re. breiend - afkanten. De 2e mouw hetzelfde breien.

Teltekening voor het ajourmotief



Verklaring tekens

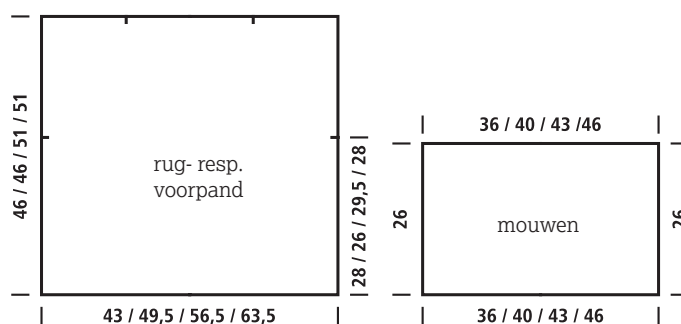
- = in heeng. nld. 1 st. re.,
in terugg. nld. 1 st. av. breien
- ⊠ = 1 omslag, de omslag in terugg. nld. av.,
in heeng. nld. re. breien
- ▣ = in heeng. nld. 2 st. re. samenbreien
- ▤ = in terugg. nld. 2 st. av. samenbreien
- ▥ = in heeng. nld. 1 st. re. afhalen, 1 st. re.
breien en de afgehaalde st. overhalen
- ▧ = in terugg. nld. 2 st. gedraaid av.
samenbreien

Design W002 • Damestrui met ajourmotief

Afwerking: de panden opspannen en onder vochtige doeken laten drogen.

De schoudermaden over een breedte van ca. 12/14/17/20 cm sluiten, dan de mouwen aannaaien en daarna de mouw- en zijnaden sluiten.

Maat	32-36	38-42	44/46	48/50
Rug- en voorpand				
Breedte [cm]	43	49,5	56,5	63,5
Armsgat, hoogte [cm]	18	20	21,5	23
Schouder, breedte [cm]	12	14	17	20
Hals, breedte [cm]	19	21,5	22,5	23,5
Totale hoogte [cm]	46	46	51	51
Mouwen				
Breedte [cm]	36	40	43	46
Totale lengte [cm]	26	26	26	26



Gebruikte afkortingen

av. = averecht • heeng. nld. = heengaande naald(en) • nld. = naald(en) • re. = recht • st. = ste(e)k(en) • terugg. nld. = teruggaande naald(en)